

平成24年度  
事業計画書

公益財団法人神奈川県公園協会

# 目 次

I	業務概要	1 頁
1	名称等	1 頁
2	基本財産	1 頁
3	設立目的及び事業	1 頁
4	評議員及び役員	2 頁
5	組織及び分掌事務	3 頁
II	平成 24 年度事業計画	5 頁
1	平成 24 年度事業体系図	5 頁
2	平成 24 年度事業計画	6 頁
(1)	事業運営方針	6 頁
(2)	事業計画	6 頁
ア	公益目的事業	6 頁
イ	収益事業	14 頁
ウ	公園協会管理運営事業	18 頁

## I 業務概要

### 1 名称等

- (1) 名称 公益財団法人神奈川県公園協会  
(2) 所在地 横浜市中区扇町三丁目8番地8  
(3) 設立・沿革 昭和50年3月20日  
財団法人神奈川県公園協会発足  
平成7年4月1日  
財団法人神奈川県自然公園協会と統合  
平成23年4月1日  
公益財団法人神奈川県公園協会に移行

- 2 基本財産 1億9,000万円（内100万円は神奈川県出捐）

### 3 設立目的及び事業

#### (1) 目的（定款第3条）

みどり・環境の保全と創造に関する普及啓発等を行うとともに、安らぎと快適な生活空間を提供する都市公園及び自然公園施設等の適切な管理運営を行いその利用を促進し、県民の健康・福祉の増進と県土のみどり・環境の保全と創造を図り、地域社会の健全な発展に寄与する。

#### (2) 事業（定款第4条）

##### ア 公益目的事業

(ア) みどり・環境の保全と創造に関する普及啓発等

(イ) 安らぎと快適な生活空間を提供する公園施設等の管理運営、利用促進等

##### イ 収益事業等

(ア) 公益目的事業を推進するための駐車場及び売店等の経営

(イ) その他目的を達成するために必要な事業

#### 4 評議員及び役員

##### (1) 評議員 (平成24年4月1日現在)

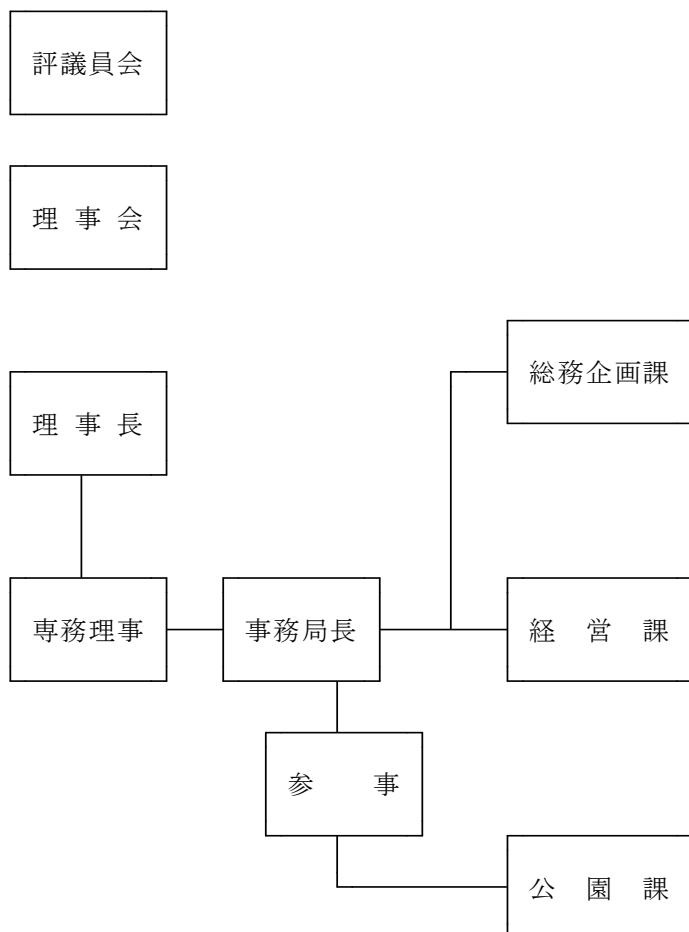
役職名	氏名	現職等
評議員	有路 信	一般社団法人日本公園緑地協会副会長
評議員	新堀 豊彦	前NPO法人神奈川県自然保護協会理事長
評議員	田嶋 裕美	神奈川県都市計画審議会委員
評議員	中村 道也	NPO法人丹沢自然保護協会理事長
評議員	寶積 泰之	社団法人かながわ住まい・まちづくり協会会長
評議員	渡部 かほり	藤沢メダカの学校をつくる会会長

##### (2) 役員 (平成24年4月1日現在)

役職名	氏名	現職等
理事長	池守 典行	(専任)
専務理事	新倉 隆	(専任)
理事	石井 邦夫	財団法人神奈川新聞厚生文化事業団 専務理事兼事務局長
理事	石村 隆生	箱根温泉供給株式会社代表取締役社長
理事	伊藤 正宏	公益財団法人かながわトラストみどり財団 専務理事兼事務局長
理事	山下 長兵衛	元神奈川県内広域水道企業団企業長
理事	山田 勝巳	一般社団法人日本公園緑地協会顧問
監事	三田 弘道	海老名市監査委員

## 5 組織及び分掌事務

### (1) 組織



役職員数

区分	常勤 役員	常勤 職員	専門員	計
事務局	2人	21人	1人	24人
公園等		36人	61人	97人
合計	2人	57人	62人	121人

### <所属機関>

- 保土ヶ谷公園
- 葉山公園  
(塚山公園・はやま三ヶ岡山緑地)
- 秦野戸川公園
- 大磯城山公園  
いせはら塔の山緑地公園
- 辻堂海浜公園(湘南汐見台公園)
- 茅ヶ崎里山公園
- 境川遊水地公園
- 恩賜箱根公園
- 相模原公園(グリーンハウス)
- 七沢森林公園
- 相模三川公園
- 座間谷戸山公園
- 津久井湖城山公園
  
- 宮ヶ瀬ビジターセンター  
(陣馬自然公園センター)
- 秦野ビジターセンター
- 丹沢湖ビジターセンター  
(西丹沢自然教室)
  
- 山岳スポーツセンター  
大涌谷駐車場

○ ---- 指定管理者

## (2) 分掌事務

### □総務企画課

- ・協会運営の企画立案及び調整に関すること
- ・定款及び諸規程に関すること
- ・評議員会及び理事会に関すること
- ・人事、服務、給与及び旅費に関すること
- ・職員の研修に関すること
- ・福利厚生、被服貸与、労働安全及び衛生管理に関すること
- ・文書の收受、発送及び協会印に関すること
- ・情報公開及び個人情報保護に関すること
- ・その他、他課の主管に属しないこと

### □経営課

- ・協会の経営計画の策定及び総合調整に関すること
- ・協会予算及び決算の統轄に関すること
- ・資産の管理及び運用に関すること
- ・金銭並びに物品の出納及び保管に関すること
- ・契約事務に関すること
- ・会計システムの運用に関すること

### □公園課

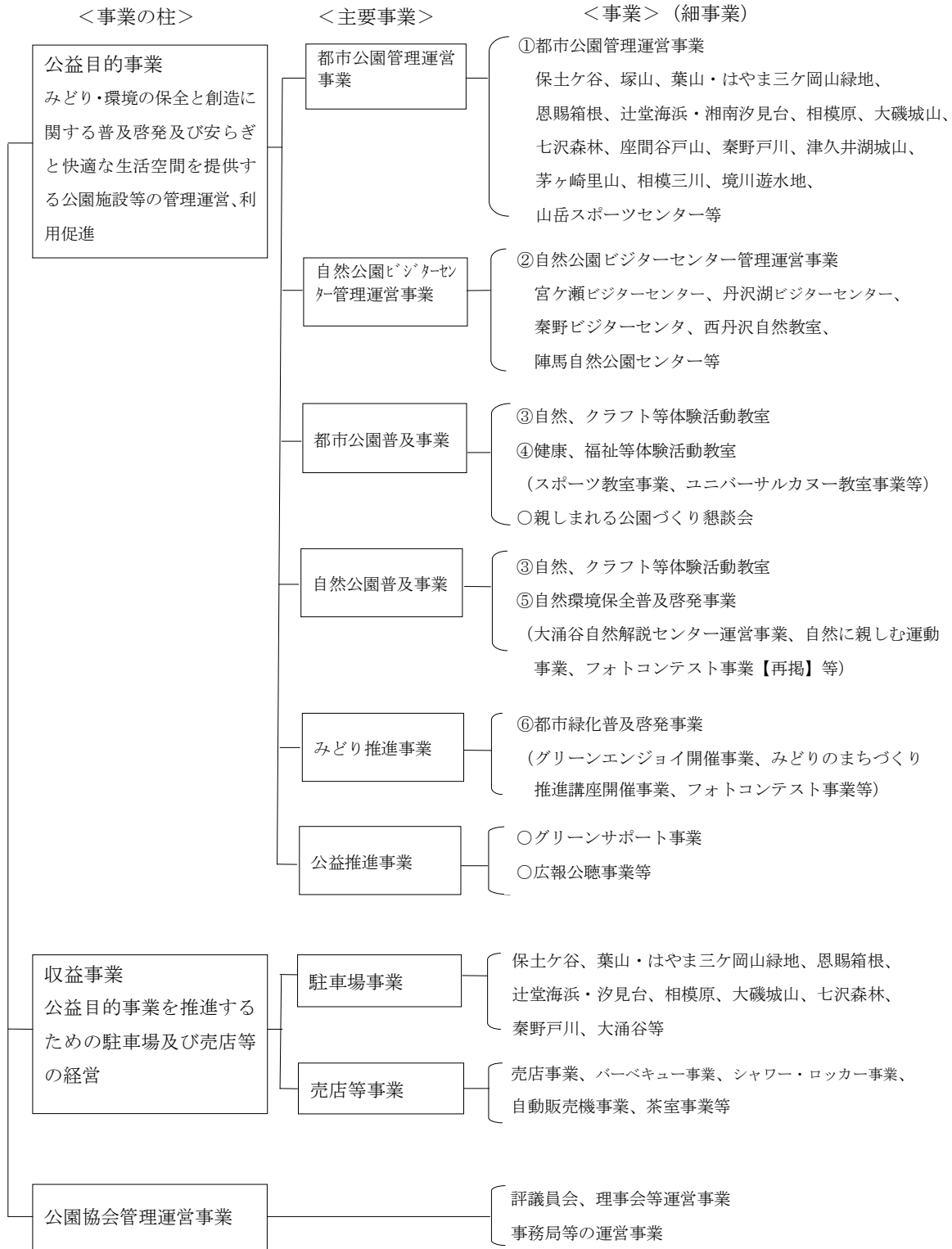
- ・所管する協会事業の総合的な企画及び調整に関すること
- ・公益目的事業の総合的な企画、調整及び調査研究に関すること
- ・みどり・環境の保全と創造に関する普及啓発事業に関すること
- ・指定管理事業に係る調査研究及び企画・調整に関すること
- ・公園、ビジターセンター等の管理運営の統括及び予算執行・決算、事業の執行管理に関すること
- ・公園等における収益事業の企画、調整及び運営に関すること
- ・大涌谷駐車場、大涌谷自然解説センターに関すること
- ・防災対策活動指針等に関すること
- ・執行管理システムの運営及び総合調整に関すること
- ・NPO、ボランティアその他関係団体との協働等に係る総合調整に関すること
- ・広報刊行物、広報資料の作成及びホームページの運営その他協会事業の情報提供に関すること
- ・緑化協力金に関すること
- ・関係機関等との連絡調整に関すること

### □公園、ビジターセンター等

- ・公園、ビジターセンター等の管理運営方針に沿った施設の管理運営に関すること
- ・みどり・環境の保全と創造に関する普及啓発事業の企画立案、実施に関すること
- ・公園、ビジターセンター等の利用促進に係る自然観察会、講習会、研修会、イベント等の企画開催に関すること
- ・公園、ビジターセンター等の収益事業に関すること
- ・公園、ビジターセンター等の施設、遊具を始め利用者に対する安全管理に関すること
- ・公園、ビジターセンター等の情報収集及び情報発信に関すること
- ・NPO、ボランティアその他関係団体等との連絡調整及び協働に関すること
- ・関係機関等との連絡調整に関すること

# 平成24年度事業計画

## 1 平成24年度 事業体系図



## 2 平成24年度事業計画

### (1) 事業運営方針

当協会は、平成23年4月1日からの公益財団法人への移行に伴い、公益目的事業の公益性の向上に取り組んできたところである。平成24年度も引き続き、既存事業の見直しを行うとともに、将来の新規事業の企画、検討を行うなど、公益財団法人として更なる公益性の向上を図る。

また、第2期指定管理が4年目を迎えることから、提案内容の実施状況の確認と、これまでの成果と課題を検証するとともに、平成26年度から始まる第3期指定管理への応募に向け、新規事業の企画を始めとした、指定管理公園等の応募事業全般に亘って検討を行うなど、万全な準備をする年として位置づける。

さらに、公益目的事業を長期間に亘り、安定的に実施するための収益の確保をはじめとした経営基盤の強化に取り組む。

### (2) 事業計画

#### ア 公益目的事業

##### (ア) 都市公園管理運営事業

指定管理者として管理する県立都市公園16公園、県立山岳スポーツセンター等の管理運営を行う。

##### ① 県立都市公園管理運営事業

保土ヶ谷公園・塚山公園・葉山公園・はやま三ヶ岡山公園・  
恩賜箱根公園・辻堂海浜公園・湘南汐見台公園・相模原公園  
大磯城山公園・七沢森林公園・座間谷戸山公園・秦野戸川公園  
津久井湖城山公園・茅ヶ崎里山公園・相模三川公園・境川遊水地公園

##### ■ 県立保土ヶ谷公園の管理運営

総合運動公園としての機能を最大限発揮するため適切な施設の管理運営を行うとともに、来園者に快適なレクリエーション空間を提供するため、花のプロムナードの創出や休憩施設の設置を進めるほか、運動施設以外の利用促進も拡大し、地元保土ヶ谷区と連携した区民まつりを定期的で開催する等、地域との交流を促進する。

##### ■ 県立塚山公園の管理運営

サクラの名所として枯損木、テングス病の処理等を実施し、サクラの植生管理を行うとともに、眺望の確保と適切な樹林地管理、四季を通じて楽しめる花修景づくりを行う。



また、横須賀市観光協会や地元市民団体と連携し、三浦按針ゆかりの地としての由来を歴史ガイド、掲示板、パンフレットにより紹介し、ハイカー等の拠点施設としての活用を図る。

#### ■ 県立葉山公園・はやま三ヶ岡山緑地の管理運営

眺望にすぐれた景勝地の公園を維持・保全するため、クロマツの定期的な健康診断の実施や、ハマナスを始めとした希少な海浜植物の保護育成を図る等、適切な植物管理を行う。

また、三ヶ岡山緑地の樹林地の安全管理を行うとともに、ハイキングルートにふさわしい景観、展望の確保に努める。

#### ■ 県立恩賜箱根公園の管理運営

共同事業者である(株)小田急ランドフローラと連携し、公園の持つ歴史、景観等の魅力を向上するため平成22年度に実施した景観評価調査に基づく管理計画を推進し、地域特性に考慮した植栽による名所づくりを進め、魅力あるもてなしの空間を提供する。

また、園内に設置したライブカメラを活用し、湖畔展望館からの雄大な景観を観光客へアピールし、集客を図る。

#### ■ 県立辻堂海浜公園・湘南汐見台公園の管理運営

公園の主要施設であるジャンププールや交通公園、交通展示館を始めとした様々な施設について、適切な管理運営を行う。

また、自治会や湘南工科大学、市民団体等と連携し、辻の盆やユニバーサルカヌー体験活動教室事業を始めとした様々な地域連携事業の一層の協働化を図る。

さらに、松林の水仙ガーデンによる花の名所づくりや夏季臨時駐車場の設置の検討等、快適で多様な活動が展開される公園づくりを進める。

#### ■ 県立相模原公園の管理運営

共同事業者である(株)サカタのタネと連携して花修景による魅力づくりを進め、「花と緑のある健康で文化的な暮らし」を演出して来園者の利用増進を図るとともに、隣接した市立麻溝公園をはじめとする地域団体との連携をより一層充実させ、地域活性化に寄与した事業を広く展開する。

また、県内屈指の温室である「サカタのタネグリーンハウス」の利用向上に繋がる取り組みや緑の相談所の機能拡充を行う等、公園施設の魅力づくりを進める。

#### ■ 県立大磯城山公園の管理運営

旧三井財閥別荘地の跡地の公園として、適切な管理運営を行うとともに、在来種を中心とした植栽「和花の路おおいそ」の充実整備や花を楽しむ「ひかりの広場」の演出を行い、紅葉のライトアップの継承や大磯の歴史探訪などの利用促進を充実する等、利用者に親しまれる公園づくりを行う。

さらに、県が県立公園として整備を進めている旧吉田邸との一体化も見据え、さらに魅力ある公園づくりを進める。

#### ■ 県立七沢森林公園の管理運営

七沢地区が森林セラピーロードとして認定されていることを活かし、七沢温泉や地元観光協会、市民団体等との連携した各種イベントや体験教室等により、心身の健康づくりの場を提供する。

また、ヤマビルが生息しにくい明るい樹林地環境の整備、計画的な間伐や間伐材・落ち葉の活用など、快適に過ごせる持続可能な樹林地管理を行ない、人と環境に優しい公園としての取り組みを推進する。

#### ■ 県立座間谷戸山公園の管理運営

全国初のアーバンエコロジーパーク（自然生態観察公園）としての機能を発揮するため、里山の景観、生物の多様性に配慮した適切な管理運営を行う。

また、市民活動の意見交換の場である運営会議を開催し、市民参加による管理運営を継続するほか、イベントや市民活動を通して自然に触れ合える場や、環境教育実践の場を広く県民に提供する。

#### ■ 県立秦野戸川公園の管理運営

表丹沢を望む雄大なロケーションや公園内を流れる水無川を活かしたアウトドアレクリエーションの拠点として、安全・快適な環境を提供する。

また、秦野市や地元自治会、市民団体と協力した各種イベントの開催や花の名所づくりを行うと共に、同敷地内で当協会が管理運営する秦野ビジターセンター、山岳スポーツセンターと一体となった事業を展開し、公園の更なる魅力アップを図る。

#### ■ 県立津久井湖城山公園の管理運営

戦国時代の山城跡と豊かな自然環境を生かした公園として、適切な管理運営を行うとともに、地域と協働して「収穫感謝祭」や「森のコンサート」を始めとした多様な事業を実施し、利用者に親しまれる公園づくりを行う。

また、相模原市の歴史、環境教育の場として、相模原市立博物館や県考古学財団との連携を強化しながら、特色ある管理運営を行う。

#### ■ 県立茅ヶ崎里山公園の管理運営

里山の景観が残る公園の特性を踏まえ、「茅ヶ崎里山公園里山保全管理計画」に則し、拡大開園区域も含め適切な管理運営を行うとともに、「茅ヶ崎里山公園倶楽部」を始めとした市民団体との連携、協働を進めるなど、県民参加型の県民に親しまれる公園づくりを行う。

また、平成24年3月より県の施策による駐車場有料化の試行を実施してその効果を検証する。

#### ■ 県立相模三川公園の管理運営

河川緑地を活かした都市公園として、スポーツ施設等の適切な管理運営を行うとともに、「夕焼けの丘」へのシバザクラ植栽や「イングリッシュガーデン」の管理をはじめとした、花の名所づくりを行う等、快適なレクリエーション空間を提供し、地域と協働で市民に親しまれる公園づくりを行う。

また、パン類等の販売による、利用者サービスの拡大を行うとともに、県が整備中のパークゴルフ施設の運営方法について、県と連携し検討する。

#### ■ 県立境川遊水地公園の管理運営

境川の洪水や氾濫を未然に防止する遊水地公園としての機能を果たすため、水防時における緊急警戒配備体制を着実にを行う。

また、遊水地の上部利用においては、少年野球場、テニスコートを始めスポーツを楽しめる広場としての活用や、環境学習が体験出来るビオトープの保全と活用等、洪水対策と遊水地の有効利用を両立する施設として、引き続き安全の確保とさらに地域に親しまれる公園づくりを進める。

### ②県立山岳スポーツセンター管理運営事業

当施設は、県立秦野戸川公園内に立地する施設で、県内有数のクライミングウォールを有し、山岳スポーツの拠点として知識・技能の習得と向上を図る場として安全登山の普及に努める。

また、県民のレクリエーション活動の場として提供し、併設された宿泊施設についても、利用者に安らぎとくつろぎを与えることができる管理運営を目指し、秦野戸川公園、秦野ビジターセンターと連携した魅力ある事業を行う。

### ③県立いせはら塔の山緑地公園の管理運営

伊勢原市に残る貴重な自然緑地を、県が土地所有者の理解と協力を得て借り受け、都市緑地法に基づき市民緑地制度を活用し、保全整備する全国初の緑地公園であり、全体計画面積33haのうち、現在11haが暫定開園している。

本公園の管理運営にあたっては、当協会が県内で唯一市民緑地の管理運営ができる団体として都市緑地法の緑地管理機構に認定されていることから、県の委託を受け、県民緑地としての利用、絶滅危惧種オオタカの保護、地元の活性化を期待する地権者、NPO団体等との連携を図り、良好な里山環境を保全・復元し「緑豊かな県民の憩いの場」として、適切な管理運営を行う

### ④大磯町立郷土資料館敷地管理事業

大磯城山公園内に立地する大磯町郷土資料館と連携して資料館敷地内の樹木管理等を行い、公園の維持管理と共に快適な利用空間の提供に努める。

## (イ) 自然公園ビジターセンター等管理運営事業

自然公園ビジターセンター等5施設について、丹沢の自然情報や登山情報を収集・発信し、登山者の安全確保を図るとともに、自然保護の大切さについて普及啓発を進める。

### ①自然公園ビジターセンター管理運営事業

#### ■県立宮ヶ瀬ビジターセンターの管理運営

東丹沢の宮ヶ瀬湖畔に立地する当施設は、丹沢大山国定公園・県立丹沢大山自然公園の主に東、北丹沢地域の登山情報の収集発信の拠点としての的確な管理運営を行うほか、利用者に登山や季節の草花、野鳥など自然に関する情報を提供する。

また、宮ヶ瀬に訪れる利用者や学校をはじめとした団体に対し、気軽に自然体験ができるガイドウォークや自然教室等を積極的に実施する。

#### ■ 県立秦野ビジターセンターの管理運営

表丹沢の玄関口大倉、県立秦野戸川公園内に位置している当施設は、主に表丹沢地域の登山情報や自然情報の収集発信拠点として管理運営を的確に行うほか、公園を訪れる家族連れ、近年急増している登山者などの幅広い利用者層に合わせた展示制作や、気軽に自然体験ができるガイドウォーク等を積極的に実施する。

#### ■ 県立丹沢湖ビジターセンターの管理運営

西丹沢の丹沢湖畔に立地する当施設は、主に西丹沢地域の登山情報や自然情報の収集発信拠点として管理運営を的確に行うほか、常設展示や図書情報コーナー、センターに隣接する生態園など、施設の特徴を活かした活動を通し、自然保護の普及啓発を図る。

#### ■ 県立西丹沢自然教室の管理運営

檜洞丸を中心とした西丹沢の登山口に位置する当施設は、本格的な登山・沢登りを目的とした利用者が多く、登山道等の巡視を中心に、登山者への情報発信を行うとともに、丹沢湖ビジターセンター及び自然公園指導員等と連携を図り、遭難防止の普及啓発に力を入れる。

また、春のツツジや秋の紅葉など季節に合わせた自然情報を収集発信する等、西丹沢地域の魅力の発信に努める。

#### ■ 県立陣馬自然公園センターの管理運営

県立陣馬相模湖自然公園の陣馬山登山口に位置する当施設は、登山者の憩いの場、登山や自然情報の収集発信拠点として活用されている。運営に際しては、県自然公園指導員や県パークレンジャーと連携を図るとともに、本自然公園域は高尾山系に隣接するため近年増加する初心者登山者層を中心に、東京都と連携を図り情報収集・発信を行う。

また、「にほんの里 100 選」に選定された地域であり、佐野川地域の山村文化や自然情報の提供を積極的に行う。

### (ウ) 都市公園普及事業

#### ① 自然、クラフト等体験活動教室事業

都市公園を活用した環境学習、自然教室、クラフト体験活動教室等を通し、みどり・環境の保全と創造についての理解を深める。

#### ② 健康福祉等体験活動教室事業

サッカー教室、健康ヨガ教室、ユニバーサルカヌー教室をはじめとした様々な体験活動教室を通し、子供からお年寄り、身障者等の健康と福祉の増進を図る。

③ 親しまれる公園づくり懇談会の開催

都市公園への利用者ニーズの多様化への対応、ボランティア、NPO団体や県民との協働等、公園の特性を活かした管理のあり方について、有識者等から幅広い意見を求め、公園管理の質の向上を図る。

(エ) 自然公園普及事業

① 自然、クラフト等体験活動教室事業

ビジターセンター等を活用した環境学習、自然教室、クラフト体験活動教室等を通じ、自然公園での自然保護思想の普及啓発と適正な利用の推進を図り、みどり・環境の保全と創造についての理解を深める。

② 大涌谷自然解説センター運営事業

大涌谷を中心とする箱根地域の自然や観光に関する情報発信や自然保護の普及啓発と箱根地域における自然に親しむ運動を実施する等、自然環境保全活動への支援を行うとともに、現在、当協会が事務局となって進められている大涌谷再整備計画にあわせ、箱根町火山学習センター等との連携を図り、事業の推進に努める。

また、大涌谷周辺の火山ガスの濃度上昇及び土砂災害に備え、大涌谷安全対策協議会と一体となり、利用者の安全確保に努める。

(オ) みどり推進事業

① グリーンエンジョイ開催事業

みどり・環境の保全と創造についての普及啓発を推進するフォーラム等を開催するとともに、県の「ツインシティ計画」の推進活動にNPO法人をはじめとした関係団体とともに、参画する。

② みどりのまちづくり推進講座開催事業

みどりのまちづくりを推進するため、地域で都市緑化を実践するための知識や技術の習得を推進する。

③ 地域緑化推進事業

・地域緑化活動支援事業

地域とともに花と緑にあふれたまちづくりを推進するため、辻堂海浜公園を拠点とし辻堂駅までの緑化活動を地域とともに行う等、新たに公園周辺や街中での緑化・美化活動を展開する。

・花苗事業

花苗の購入経費の節減、新たなノウハウの確立、生産農家の支援を目的とし、各公園の花壇や街中への植栽活動等のための花苗を、生産農家と協働し生産を行う。

#### ④ フォトコンテスト事業

##### ・花とみどりのフォトコンテストの開催

県立都市公園・自然公園等の風景や景観の魅力に触れ、みどり・環境の保全の意識啓発を図る。

##### ・花とみどりのフォトコンテスト入賞作品展の開催

多くの方が訪れる施設や都市公園等において、県内各地の様々な風景や景観を通し、みどり・環境の保全の必要性を伝える作品展を開催する。

また、高齢者や施設利用者への癒しの空間を演出するため、県内の病院、福祉施設等における開催を検討する。

#### ⑤ 世界らん展出展事業

毎年2月に東京ドームで開催される「世界らん展」のディスプレイ部門に当協会が出展参加するとともに、サカタのタネグリーンハウスにおいて出展作品を再現した展示を行う等、職員の展示技術の向上、協会や公園のPR活動を広く行う。

### (カ) 公益推進事業

#### ① グリーンサポート事業

公園管理運營業務の各分野において高い専門性と技術力を有した特別指導員による公園調査、指導や提案等により事業の質や職員の資質の向上を図る。

内 容	指導員候補	略 歴 等
公園管理運営全般に関する指導	小滝 伸一	元公園協会保土ヶ谷公園園長
接遇・サービスの提供に関する指導	能條 照美	翼会トレーニングシステムズ
	勝亦 淳子	
植物管理に関する指導	内藤 研二	有限会社 A.F.A 樹芸 2 1 (主な資格：樹木医)
	篠崎 正人	元公園協会相模原公園園長 (主な資格：農業改良普及員)

#### ② 広報公聴等事業

協会ウェブサイトや各公園、ビジターセンターのウェブサイトを活用し、公園等のイベント情報、自然情報、安全管理情報等のきめ細かな情報を発信し、質の高い利用サービスを行う。

また、タウン誌への記事掲載や、「かながわパークナビ」、「公園への小さな旅」「オリジナルカレンダー」発行、首都圏公園スタンプラリー事業の実施等により、公園の利用促進や協会事業を広くPR、及びみどり・環境の保全等の普及啓発を推進する。

## イ 収益事業

### (ア) 県立都市公園等駐車場管理運営事業

指定管理を受けている公園の駐車場9施設について、利用者が安心・安全で快適に利用できる有料駐車場として、適正な管理と確実な運営を行う。

また、茅ヶ崎里山公園駐車場については、有料化に向けた試行、調査として運営する。

公園名	駐車料金	収容台数	平成24年度予算 (平成23年度実績見込)
保土ヶ谷公園 年末年始を除き 有料	1時間まで大型600円 普通200円 以後30分ごとに 大型300円 普通100円	大型 10台 普通 384台	57,500千円 (57,571千円)
葉山公園 7/1～8/31の毎日、 4/1～6/30及び 9/1～12/28、 1/4～3/31までの 土日祝日 12/29～1/3の 年末年始の毎日 が有料	1回制 4月1日～6月30日の土日祝 普通500円 二輪100円 7月1日～8月31日の土日祝 普通2,000円 二輪100円 7月1日～8月31日の平日 普通1,500円 二輪100円 9月1日～12月28日の土日祝 普通500円 二輪100円 1月4日～3月31日の土日祝 普通500円 二輪100円 12月29日～1月3日の 年末年始の毎日 普通500円 二輪100円	普通 114台	13,292千円 (8,690千円)
恩賜箱根公園 通年有料	1時間ごと 大型800円 普通300円 二輪100円(1回限り)	普通 123台	32,000千円 (28,228千円)



公園名	駐車料金	収容台数	平成24年度予算 (平成23年度実績見込)
辻堂海浜公園 通年有料	最初の1時間 大型 1,000円以降30分毎に 500円 普通 400円以降30分毎に 200円 二輪 無料	東 481台 西 301台	222,000千円 (180,425千円)
相模原公園 年末年始 7、8月を 除く土日祝日が有料	1回制 大型 1,000円 普通 300円 二輪 無料	290台	9,800千円 (7,952千円)
大磯城山公園 4/1～11/30の 土日祝日が有料	1回制 大型 800円 普通 500円 二輪 100円 第2駐車場は無料	第1駐車場 36台 第2駐車場 19台	1,550千円 (1,242千円)
七沢森林公園 4/1～11/30の 土日祝日が有料	1回制 大型 1,000円 普通 500円 二輪 100円	大型 1台 普通 121台	4,750千円 (3,928千円)
秦野戸川公園 7/20～8/31及び 土日祝日が有料	入場時刻より30分以内無料 大型 2時間まで 600円 2時間以上 800円 普通 2時間まで 300円 2時間以上 500円 二輪 無料	大型 10台 普通 223台	11,900千円 (11,220千円)
茅ヶ崎里山公園 土日祝日が有料	1回制 大型 1,000円 普通 300円 二輪 無料	普通 391台	8,777千円 (611千円)
合計 (9公園)			361,569千円 (299,867千円)

(イ) 自然公園駐車場管理運営事業

大涌谷は、富士箱根伊豆国立公園内に位置しており、箱根を代表する景勝地であり年間を通じ約300万人の観光客が訪れる園地で、外国人等大型バスで訪れる人やマイカーによる家族連れで来園される方々が多く、利用者が常に安心安全で快適に利用できる有料駐車場として、適正な管理と確実な運営を行う。

また、現在進められている大涌谷再整備計画にあわせ、関係事業者、環境省、神奈川県、箱根町等関係者と連携を図り、事業の推進に努める。

公園名	駐車料金	収容台数	平成24年度予算 (平成23年度実績見込)
大涌谷駐車場 通年有料	1回制 普通 500円 大型 1,500円	普通 112台 大型 12台	115,000千円 (120,000千円)

(ウ) 売店等管理運営事業

当協会が管理運営する県立都市公園等の利用者の利便性とサービスの向上を図るため、売店や軽飲食施設、自動販売機等の管理運営を行う。

また、公益目的事業を将来に亘り安定的に実施するため、公園内外でのさらなる収益事業の可能性について検討する。

公園名	施設名	設置数	平成24年度予算 (平成23年度実績見込)
保土ヶ谷公園	売店	2店舗	1,258千円 (1,189千円)
	自動販売機	13台	2,705千円 (2,705千円)
	オートテニス	2台	911千円 (1,012千円)
	軽飲食	1店舗	748千円 (1,076千円)
塚山公園	自動販売機	2台	146千円 (146千円)
葉山公園	自動販売機	2台	949千円 (949千円)
秦野戸川公園	物品貸出し	1施設	20千円 (20千円)
	バーベキュー	1施設	4,855千円 (3,395千円)
	茶室	1施設	4,423千円 (4,945千円)

公園名	施設名	設置数	平成24年度予算 (平成23年度実績見込)
大磯城山公園	茶室	1施設	2,447千円 (2,334千円)
	自動販売機	2台	323千円 (323千円)
辻堂海浜公園	売店	1店舗	985千円 (986千円)
	プール臨時売店	5店舗	7,289千円 (7,311千円)
	自動販売機	23台	10,348千円 (10,348千円)
	シャワー・ロッカー	2施設	8,158千円 (9,360千円)
	軽飲食	1施設	1,744千円 (1,750千円)
湘南汐見台公園	自動販売機	1台	539千円 (539千円)
茅ヶ崎里山公園	自動販売機	12台	5,132千円 (5,132千円)
境川遊水地公園	温水シャワー	1施設	12千円 (12千円)
	自動販売機	5台	2,272千円 (2,272千円)
恩賜箱根公園	茶処	1施設	3,837千円 (3,697千円)
	自動販売機	3台	1,108千円 (1,108千円)
相模原公園	売店・軽飲食	1施設	853千円 (787千円)
	自動販売機	7台	3,013千円 (3,013千円)
グリーンハウス	軽喫茶	1施設	456千円 (1,590千円)

公園名	施設名	設置数	平成24年度予算 (平成23年度実績見込)
座間谷戸山公園	自動販売機	3台	2,313千円 (2,313千円)
七沢森林公園	バーベキュー	1施設	3,100千円 (3,341千円)
	陶芸教室	1施設	2,193千円 (2,193千円)
	自動販売機	8台	892千円 (892千円)
相模三川公園	自動販売機	5台	2,330千円 (2,330千円)
	売店	1施設	146千円 (162千円)
計			77,663千円 (79,216千円)

#### ウ 公園協会管理運営事業

##### (ア) 評議員会・理事会等運営事業

当協会として基本的事項の決定、適正な業務執行を図るための機関として適切に運営する。

区分	予定年月日	審議予定項目
定時評議員会	平成24年6月	平成23年度事業報告 平成23年度収支決算等
定例理事会	平成24年6月	平成23年度事業報告 平成23年度収支決算等
	平成25年3月	平成25年度事業計画 平成25年度収支予算等
臨時理事会	平成24年10月	公園等視察調査

##### (イ) 事務局等の運営事業

当協会の業務の基盤となる事務局の管理及び運営に要する経費等を確保し、適切に運営する。