

安全·注意事项



大雾天

小心火山周边的有害气体!

因为火山喷发，导致大涌谷周边会散发出一些对人体有害的气体。如：二氧化硫，硫化氢等等。气味如臭鸡蛋，如若感到恶臭，或闻到异常刺鼻的气味，辣眼睛，喉咙痒痛时，请进屋避难或尽快远离该地。

患有以下疾病的游客不可室外观光

- 患有过敏性哮喘者
- 患有支气管疾病者
- 患有呼吸器官(肺炎)疾病者
- 患有心脏疾病者
- 植入心脏起搏器者
- 身体状况不良者

对于怀孕的女士，刚出生的婴儿，幼童以及有过敏体质的游客，年龄较大的游客来说，稍微吸入一点儿火山性气体，都很有可能会引发哮喘。想要去室外观光的游客请一定要三思而后行。

※实行24小时制火山性气体检测，若出现火山性有害气体大量喷涌而出的现象，将以广播的形式提醒大家，届时不要慌乱，请听从现场广播人员的指挥，有组织地撤离。

●火山性气体的浓度标准

区分	二氧化硫 (SO2)	硫化氢 (H2S)	措施
提醒注意	0.2ppm以上	5ppm以上	广播警示
戒备信息	5ppm以上	10ppm以上	室内避难，封锁自然研究道路
警戒信息	10ppm以上	50ppm以上	大涌谷避难

当心强风

大涌谷海拔高1040m。大多数情况都是终日被大雾所笼罩，即使是夏天，阴雨日也比较多。防止受凉，请穿长袖的衣服，带好雨伞。山上大风的日子较多，最好稍微穿些厚的衣服御寒，外面也可以裹件羽绒服。

大涌谷的安全措施

～箱根山火山防灾委员会～
在箱根地区，由行政人员，警察以及相关人士联合组成了箱根山火山防灾委员会。以大涌谷为首，制定了一系列针对箱根地区的火山安全应对措施。

有关大涌谷自然研究道路

大涌谷自然研究路从火山喷烟口到蒸黑鸡蛋的地方往返大概有600m。由两名火山活动监察员带领大家参观，游玩。在监察员的带领下可以进行多人集体活动。一般情况下，在火山的活动区域内是不可以散步参观的。但是，本次活动可以让大家近距离观察火山，切身感受扑面而来火山的气息，机不可失时不再来，不要错过这么宝贵的体验机会!

观光介绍

【时间安排】

一天四次，一次40分钟左右。一次最多30个人可以入场体验。
※此项目需要提前报名预约。需要佩戴安全帽。(有可以出借的备用安全帽)

【参加对象】

小学生以上 超过10个人的团体不可以参加
※行走无障碍者(遇到紧急时刻，能够跑步避难)

【安保费】

500日元/人(安保费主要是用来完善安全措施)
※观光开始的20分钟之前，请在「大涌谷信息咨询中心」完成付款。
※患有哮喘等呼吸疾病或有心脏疾病者，不可以参加此项目。

【报名方式】

请打开官网，在「箱根全山」上提前报名申请。
※详情请见，箱根观光协会官网「箱根全山」。
※主办方：大涌谷园地区安全措施应对委员会

安全措施

- ◆24小时监测火山性气体以及泥石流等状况。
- ◆分别在7个地方设置了防空壕，其能够承受得住从远处喷发而来的直径长30cm左右的石头的冲击。
- ◆防空壕内，仓库里备有防毒面具，护目镜等以备不时之需。
- ※温泉地学研究所表示，他们一直都有监测箱根周围火山的活动状态，所以大家可以放心参观游玩。
- ◆根据火山的活动状态，有可能会中止带领大家入场参观的活动。
- ◆出现气候恶劣的情况，如，暴雨、强风、大风、浓雾、打雷、积雪、3级以上的地震等。也会中止活动。敬请各位游客见谅!
- ◆有关活动的进展，中止等情况，请在官网「箱根全山」上确认。

大涌谷停车场



<http://www.kanagawa-park.or.jp/owakudani/>

- 【开放时间】9:00~16:20(3~11月)·
9:00~16:00(12~1月)(出场时间截至16:40)
- *一旦已过出场时间，车辆则无法出场，敬请大家在规定时间内返回停车场，尤其是换乘缆车的游客，请多留心注意。
- *遇到恶劣天气，即使在规定时间内，也有可能提前关闭停车场，敬请各位游客见谅!
- 【停车费用】◎普通车
工作日:前2小时/500日元 以后每30分钟/200日元
休息日:前30分钟/500日元 超过30分钟到2小时以下/1,000日元 以后每30分钟/400日元
※最高费用 工作日: 1,300日元 休息日: 2,600日元
※工作日:(周一至周五)(节假日及12/29~1/3、8/13~8/16除外)
※休息日:(双休日、节假日及12/29~1/3、盂兰盆节期间8/13~8/16)
- ◎大型车 2,000日元/次
◎两轮车 200日元/次
- 【地址】神奈川县足柄下郡箱根町仙石原1251-1 ※不能预约车位。

箱根地质历史博物馆

<http://www.hakone-geomuseum.jp/>

馆内有很多箱根火山的土地地质专栏，感官立体式体验型展览，岩石标本等等。大家可以轻松地愉快地学习·了解到箱根火山的魅力所在。在这之后，还可以去室外亲身感受一下大涌谷的火山气息。

- 【开放时间】9:00~16:00 (年中无休)
※由于天气变化等原因，有可能会暂停营业或变更营业时间。
- 【价格】100日元/人 ※优惠对象: 0~2岁幼童免费
- 【地址】足柄下郡箱根町仙石原1251 「大涌谷黑鸡蛋馆」1楼
- 【咨询电话】箱根地质历史博物馆 TEL:0460-83-8140

周边设施

- 大涌谷黑鸡蛋馆 TEL:0460-84-9605
- 箱根索道 大涌谷站 TEL:0460-84-8437
- 箱根登山缆车 早云山站 TEL:0460-82-2117
- 箱根登山电车 强罗站 TEL:0460-82-2049
- 伊豆箱根公共汽车 TEL:0465-22-3166
- 箱根观光船桃源台营业处 TEL:0460-84-8618
- 环境省箱根招待中心 TEL:0460-84-9981
- 神奈川县自然环境保护中心 箱根办事处 TEL:0460-84-9121

■周六至周一，黄金周，暑假，红叶季等时节，人流急增导致周边道变得异常拥挤，有时甚至会发生持续一个小时的塞车，堵车现象。

■为防止堵车现象发生，建议大家提早出发。

*冬季结冰，请小心注意! 有时也会有积雪的情况。冬季来大涌谷，建议大家配用适合冬天使用的轮胎出行。

*小心强风! 由于停车场处于风口处，风较大，经常会发生因风大而无法顺利开关车门的现象。希望大家有个心理准备。

【咨询电话】大涌谷信息咨询中心
神奈川县足柄下郡箱根町仙石原1251 TEL:0460-84-5201
【开放时间】9:00~16:00
URL <http://www.kanagawa-park.or.jp/owakudani/>

运营公司:(公共财团)神奈川县公园协会
横滨市中区扇町3-8-8 关内第一大楼6楼
TEL:045-651-0931 FAX:045-651-0932
URL <http://www.kanagawa-park.or.jp/>

富士箱根伊豆国立公园

大涌谷

亲自体验一下壮观磅礴的火山而更加充满活力的箱根吧!



大涌谷

OWAKUDANI

大涌谷园地区 开放时间

9:00~17:00

通行车辆较多时，限制通行大门将于16:00前关闭。

停车场 开放时间 2月~11月 9:00~16:20
12月~1月 9:00~16:00

※需要使用停车场的顾客请在营业时间内，找好车位停车。
※停车场的车辆出行的截止时间为16:40。
※车辆限制通行大门将于17:00关闭，请在17:00前自行驾车离开，感谢大家的配合。

索道/缆车 运行时间 2月~11月 9:00~17:00
12月~1月 9:00~16:15

※有可能会更改缆车的运行时间。
观光前，请提前在官网上查阅相关信息。

近距离感受地球的气息吧!

在充满绿意的箱根里，大涌谷着实是一个独树一帜的存在。

茶黄赤红的大地，挺立的荒木丛……、满眼望去，一片荒凉萧瑟的景象。

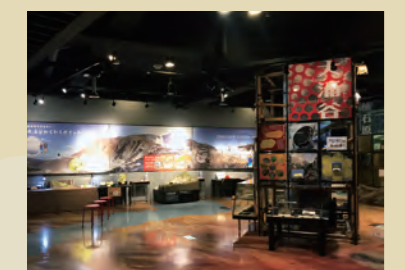
但是，这也是我们赖以生存的地球正在活着的姿态，亲身体验感受一下地球生气勃勃的气息吧!

冠之岳 (海拔1,409m)



当遇到大雨，大雾，强风等恶劣天气时，或者出现火山气体大量喷发的现象时，将会中止带领大家参观游玩自然研究路的活动。

「大涌谷黑鸡蛋馆」
2F 黑鸡蛋商店，心动厨房
1F 箱根地质历史博物馆
大涌谷信息咨询中心



箱根地质历史博物馆

知识大全 专栏1

大涌谷是由3000年前的火山喷发，海拔高1438m的神山崩坏塌陷而形成的。即便是现在，大涌谷还会喷发出很多硫化氢气体。所以才会导致周围的很多树木成为枯木，岩石也是呈现出一种茶红色的粘土状态。在这里，可以近距离地观测到沸腾不止的锅炉，白烟袅袅的喷气孔以及火山爆发时的样子等等。



这一带经常会喷发硫化氢气体，被大家称之为硫气荒原。这里生长着很多耐高温，喜欢酸性土壤的植物。



喷气之景



日本马醉木，蒲苇草原。

耐酸性植物

离喷发硫化氢气体的地区越近，耐酸性植物越多。

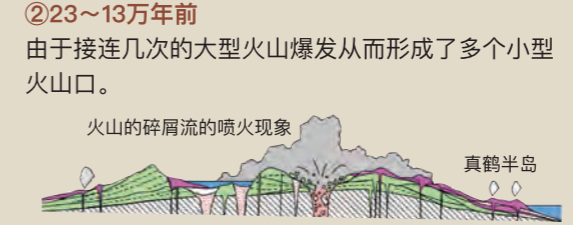
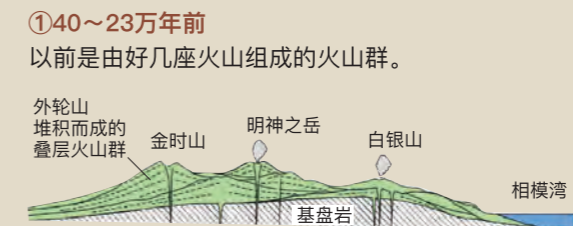
	
<i>Hydrangea hirta</i>	<i>Hydrangea paniculata</i>
	
<i>Fallopia japonica</i>	<i>Cladonia theiophila</i>

箱根火山的形成

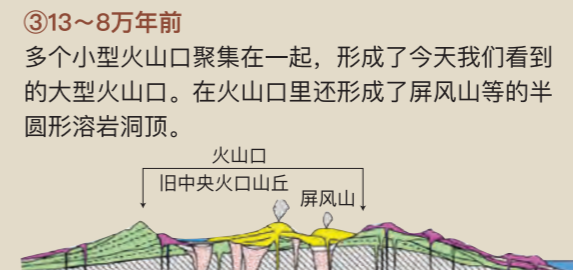
知识大全 专栏2

箱根火山的火山口直径长达11km左右，这是它的一大特点。所谓的火山口，在葡萄牙语中，意思是巨大的锅。正好它的底下还有仙石原和芦之湖，看起来真的像一口锅一样。距今20万年前，隔8万年或隔6万年，箱根火山的火

山口前后共经历了两次大爆发，然后才渐渐形成了现在这个模样。在锅的中心部位有神山，驹之岳等大山。这些被称之为中央火山口山丘。而大涌谷就在神山的山腰处。



⑤6万年前~现在
由于新一轮的火山喷发从而形成了神山、双子山这两座山。



信息来源:日本地质学会 绘图:长井雅史